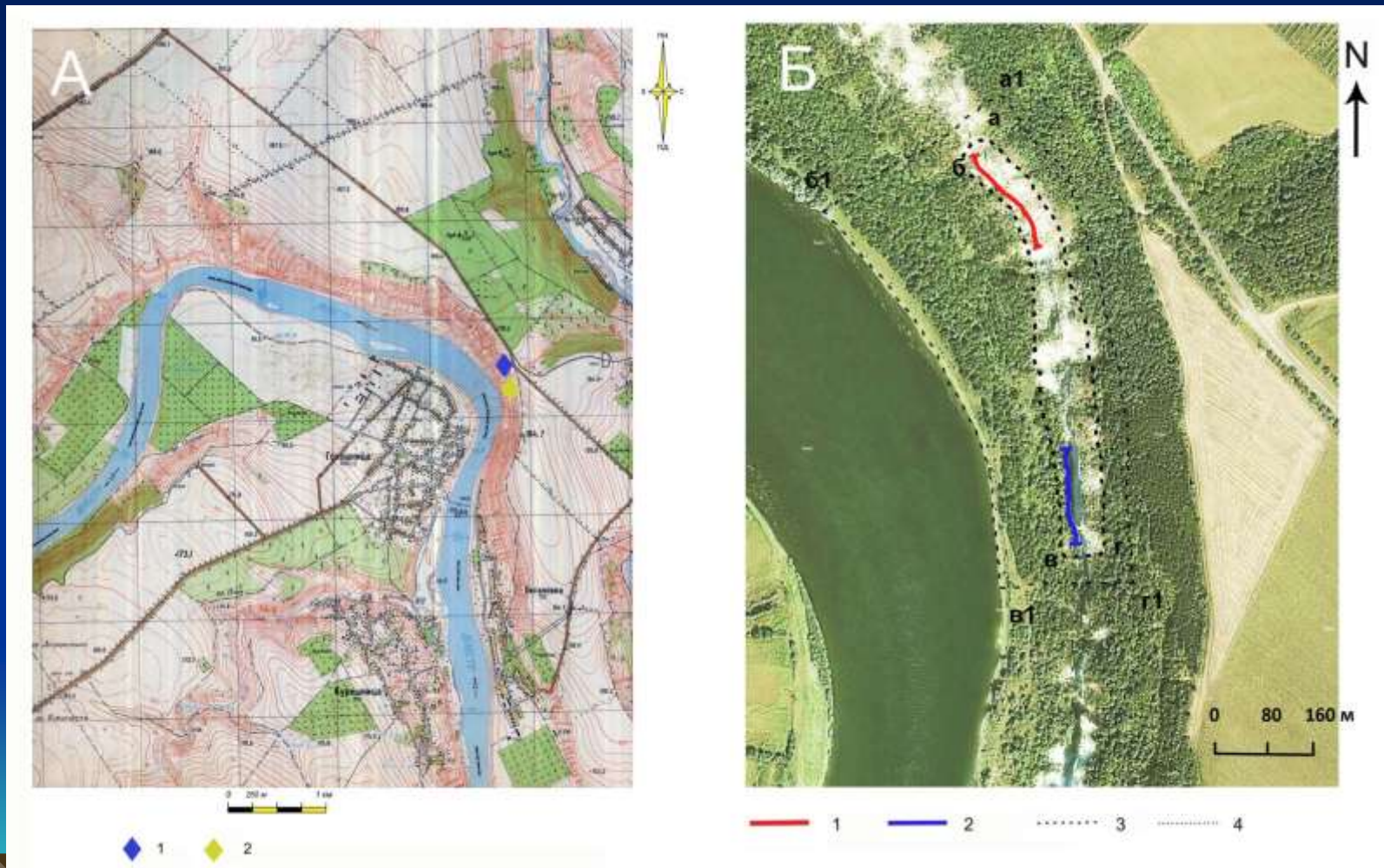


# Печерний монастир Флеминда (Оксанівка) XVII-XVIII ст.

Богдан Рідуш, Павло Нечитайло



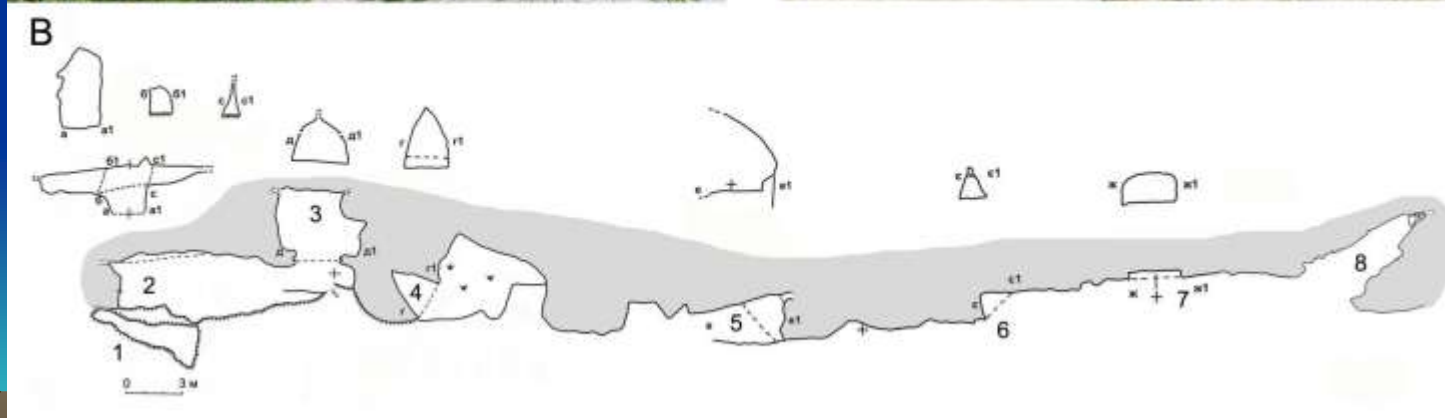
# Розташування комплексу



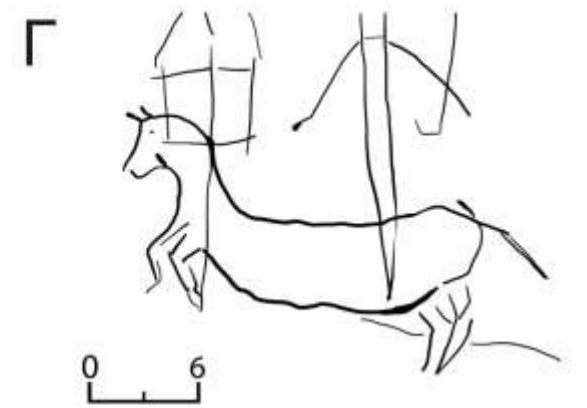
# Загальний вигляд комплексу



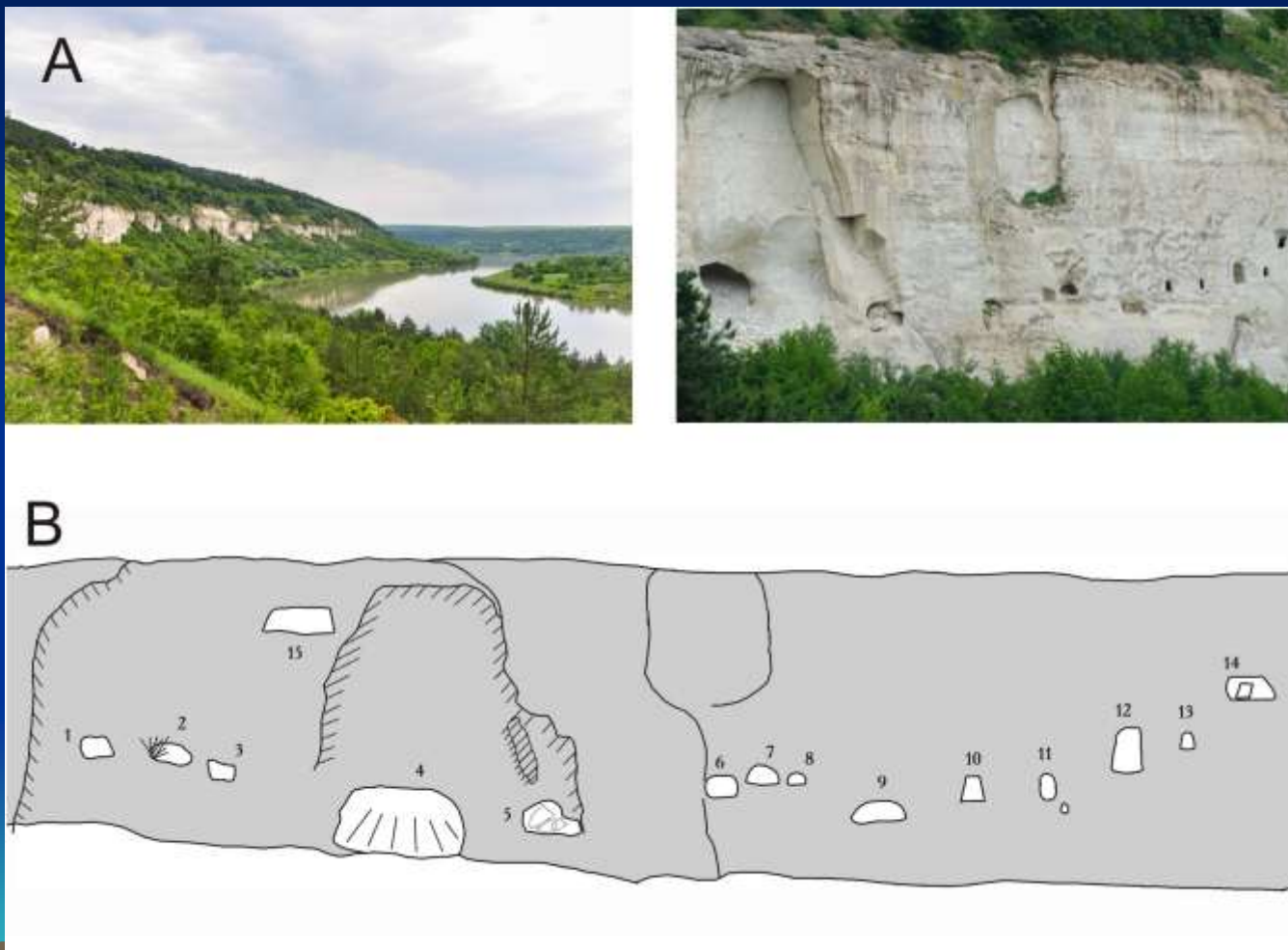
# Північна частина (комплекс №1) і печерна церква



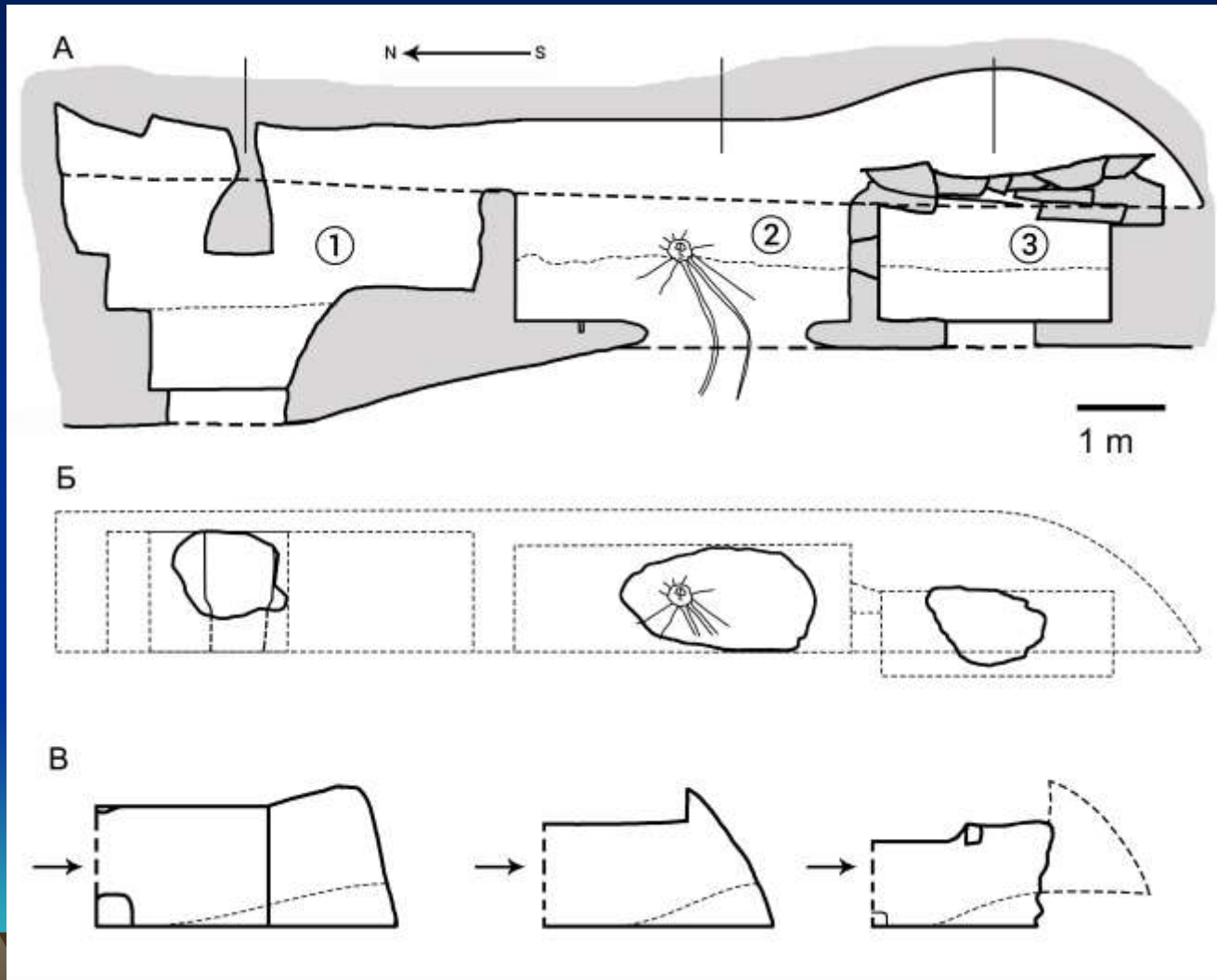
# Наскельні зображення



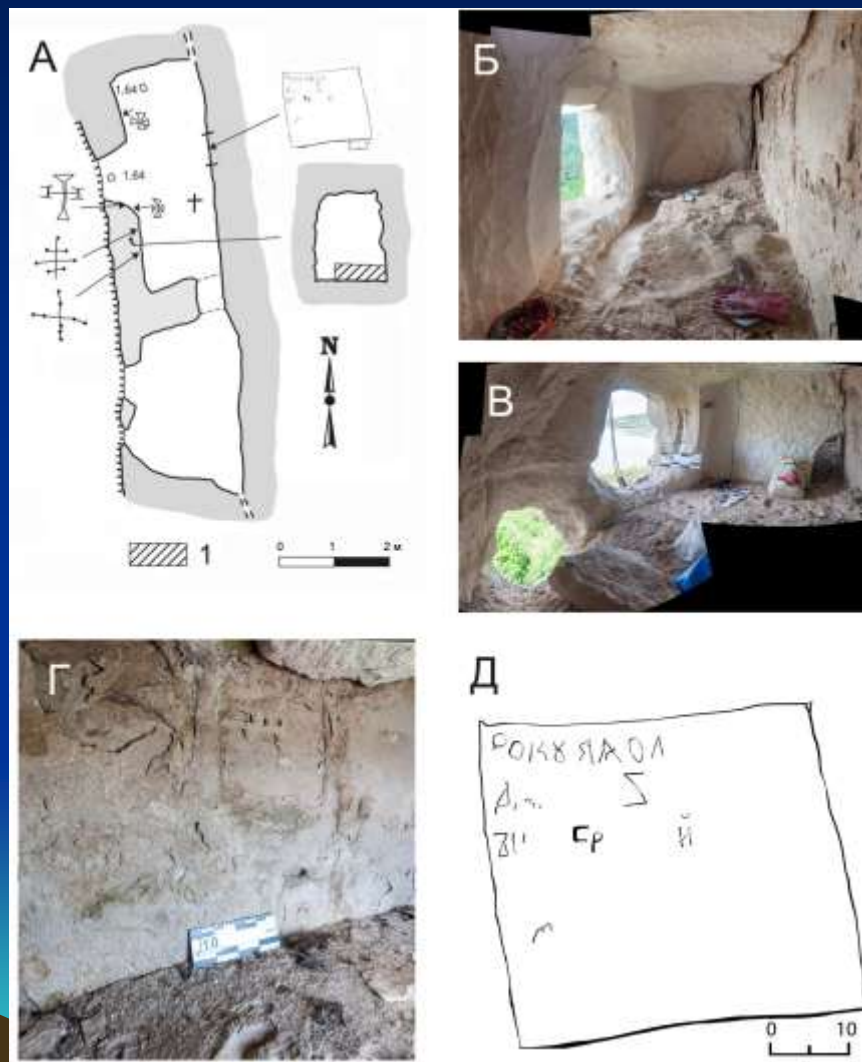
# Південна частина (комплекс №2)



# Приміщення 1-3 комплексу №2

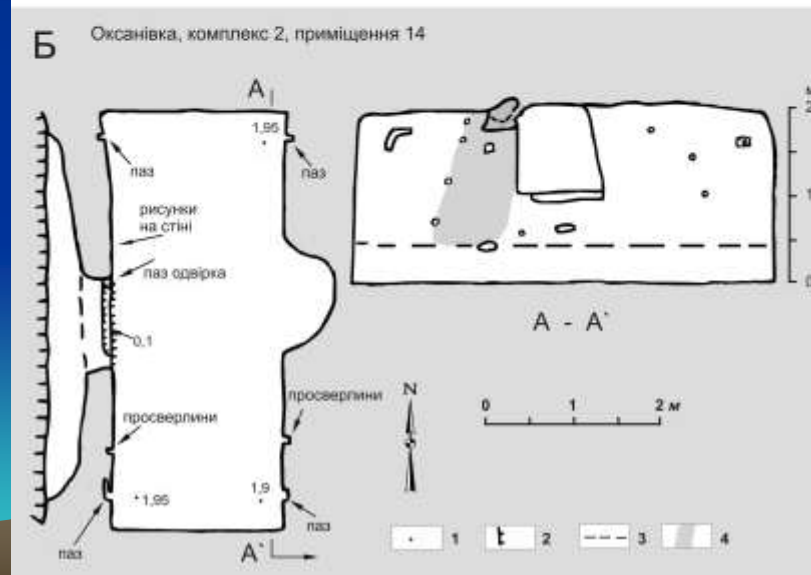
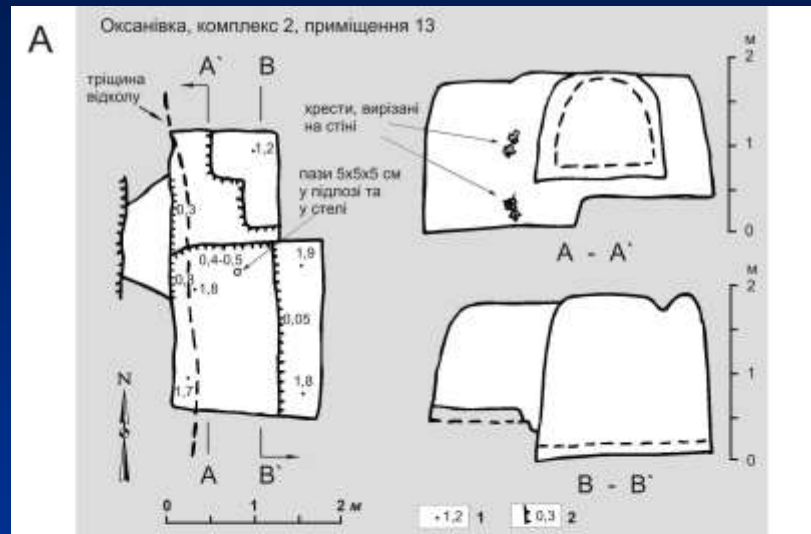


# Приміщення 10-11 з датованим написом «Року АХОЛ», що означає дату (1673)





# Приміщення 13-14



# Інтер'єри



# Інтер'єри



# Петрогліфи



- Для комплексу №1 фіксується два етапи. Перший – монастир існував у вигляді двоярусної галереї, що тягнулась вздовж каньйону. На пізньому етапі (XVII ст.) зовнішня стіна галереї обвалилася і залишки приміщень були пристосовані для подальшого використання шляхом комбінування скельних та дерев'яних елементів. Такі сліди пізньої дерев'яної прибудови спостерігаються в приміщеннях: № 1, 2, 3, 4, 8, 9, 10.
- Для комплексу №2 вдалось простежити щонайменше 2 етапи забудови. Для першого характерні однокамерні приміщення овальні в плані. До таких належать залишки об'єктів № 6, 7, 8, 9, 12. Для наступного етапу (XVII ст.) характерні прямокутні приміщення (№1-3, 10-11, 13, 14). Причому, на цьому етапі однокамерні приміщення з'єднувались вузькими проходами (1-3, 10-11).



- Печерний комплекс біля с.Оксанівка є унікальною пам'яткою культової та оборонної архітектури, сформованої в середньовічний час на теренах Подністров'я. Він має архітектурну, археологічну та історичну цінність як середньовічний сакральний комплекс, що зберіг свої автентичні риси.
- Виключне значення має комплекс петрогліфів та графіті, окремі з яких можуть виявитись давнішими за XVII століття. Аналоги наскельних зображень трапляються на значній території від Балкано-Дунайського регіону до Середньої Азії. Втім, кількість, розмаїття та стан збереженості рисунків дозволяє ставити питання про виключну цінність наскельної галереї для середньовічної історії Європи.
- Комплекс виявлених артефактів та аналогії дозволяють стверджувати, що скельно-печерна пам'ятка в Оксанівці виконували функції потужного релігійного осередку, чернечої колонії, заснованої на принципах келіоцтва, яка поступово перейшла до гуртожитного (кіновіоцького) способу існування.
- Природні руйнівні процеси ставлять під питання подальше існування більшості приміщень. Особливо прискореними темпами руйнується комплекс №2. Тому, залишки оборонної та культової скельно-печерної пам'ятки в Оксанівці потребують високоточної фіксації, а також посиленних заходів щодо збереження тих ділянок комплексу, які ще можна врятувати.



Дякуємо за увагу!

